

OBSERVATOIRE DE LA PRODUCTION DE VIANDE BOVINE DANS LE LOT

Données issues de l'Identification Pérenne Généralisée 2011

Évolution 2011/2006

- Baisse de 16 % des détenteurs de bovins soit 360 éleveurs en moins
- Baisse de 2 % des vaches (980 animaux en moins)
- Baisse de 10 % des ventes (12 700 ventes en moins)

En 2011

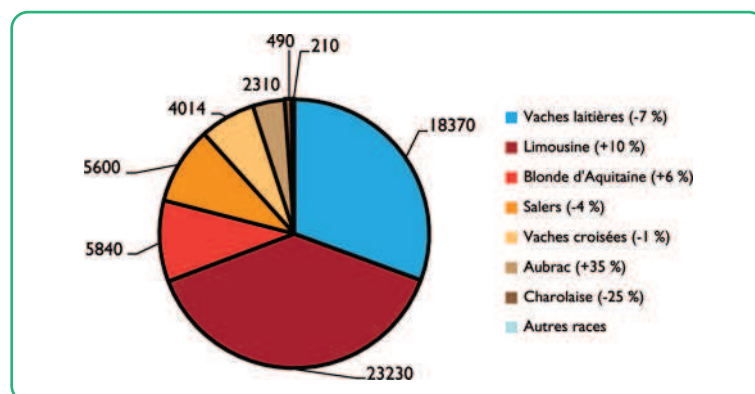
- 1 929 exploitations bovines dans le Lot
- 60 000 vaches dont 69 % d'allaitantes
- 1 11 000 animaux vendus : 40 % à l'élevage ou l'engraissement et 60 % à la boucherie

L'ÉLEVAGE BOVIN DÉPARTEMENTAL EN 2011

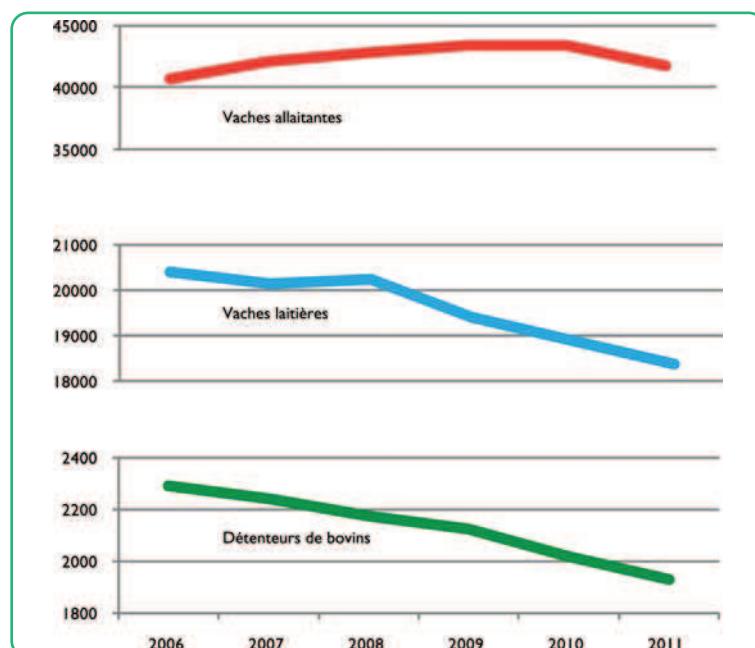
Les vaches laitières représentent 31 % du cheptel départemental, en baisse de 7 % par rapport à 2006 (figure 1). En bovin viande, la race Limousine domine avec 39 % des effectifs (+10 %). Les Blondes d'Aquitaine et les Salers représentent respectivement 10 % des vaches. Les vaches croisées en baisse, comptent encore 4 000 animaux.

Entre 2006 et 2011, l'ensemble des détenteurs de bovins lait et viande est en diminution de 16 % (figure 2). En 2011, les conditions climatiques de sécheresse ont stoppé la progression de cheptel allaitant. Avec 41 690 vaches allaitantes, ce cheptel est revenu au niveau de 2007, soit une diminution de 1 680 vaches allaitantes entre 2010 et 2011. La conjoncture laitière de 2007-2008 avait permis de limiter l'érosion des troupeaux laitiers avec une hausse de l'effectif. Au final, la diminution est de 2 030 vaches laitières entre 2006 et 2011.

> Figure 1 : Répartition raciale des vaches (évolution depuis 2006)



> Figure 2 : Évolutions des effectifs de vaches allaitantes et laitières et des détenteurs



RESEAUX D'ÉLEVAGE



INSTITUT DE L'ÉLEVAGE



AGRICULTURES & TERRITOIRES
CHAMBRES D'AGRICULTURE



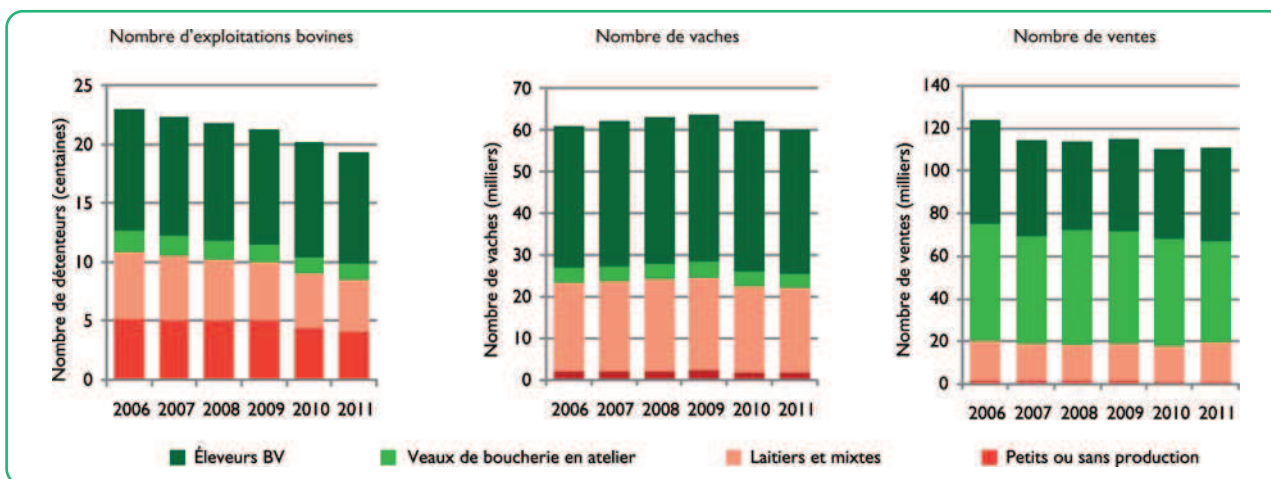
TYPLOGIE DES EXPLOITATIONS

> Tableau 1 : Effectifs 2011 et évolutions depuis 2006 des principaux élevages bovins

Typologie des systèmes bovins	Exploitations		Vaches fin de campagne		Ventes	
	Effectif 2011	Évolution	Effectif 2011	Évolution	Effectif 2011	Évolution
Sans production ou < 10 vaches*	410	-20 %	1 698	-23 %	1 464	-25 %
Éleveurs laitiers	310	-28 %	12 994	-11 %	11 234	-9 %
Éleveurs mixtes (BL/BV)	123	-13 %	7 385	+11 %	6 613	+15 %
Engraisseurs de veaux	143	-20 %	3 380	-3 %	47 736	-14 %
Éleveurs allaitants	943	-8 %	34 603	+1 %	43 983	-9 %
Total Lot	1 929	-16 %	60 060	-2 %	111 030	-10 %

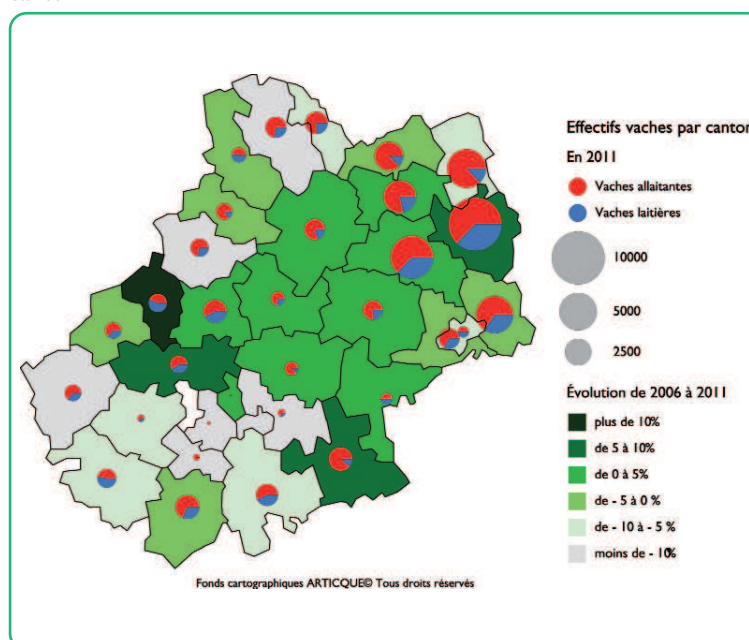
*détenteurs de moins de 10 vaches ou qui ont vendu moins de 10 bovins en 2011

> Figure 3 : Évolutions des effectifs par systèmes de 2006 et 2011



En 2011, les éleveurs allaitants représentent 49 % des détenteurs de bovins du Lot. Ils détiennent 58 % des vaches et réalisent 40 % des ventes. Le nombre d'éleveurs allaitants diminue de 8 % entre 2006 et 2011, alors que les effectifs de vaches augmentent et le volume de ventes sont en baisse (respectivement +1 % et -9 %). Les élevages laitiers sont en baisse sur la période en nombre de détenteurs, en vaches présentes et en ventes réalisées (tableau 1). Les mixtes (lait/viande) progressent en nombre de vaches et de ventes. Les ateliers d'engraisers de veaux de boucherie ont diminué de 20 % entre 2006 et 2011, pour une diminution de 14 % des ventes totales de bovins. Cependant, ces ateliers représentent 43 % des ventes totales de bovins. À noter, la présence toujours importante de très petits détenteurs de bovins dans le département. Les vaches sont principalement localisées dans le nord est du département et réparties sur tout le reste du département (figure 3). Dans ces zones d'élevage, les évolutions par canton sont stables voire en hausse.

> Figure 4 : Répartition des vaches en 2011 et évolution 2006-2011 par canton



LES ÉLEVEURS BOVINS VIANDE PROFESSIONNELS

Les éleveurs bovins viande professionnels sont les éleveurs naisseurs, naisseurs-engraisseurs et engraisseurs ayant plus de 10 vaches ou plus de 10 bovins vendus en 2011.

> **Tableau 2 : Effectifs 2011 et évolutions depuis 2006 des élevages bovins viande**

Types d'élevage BV	Exploitations		Vaches fin de campagne		Ventes	
	Effectif 2011	Évolution	Effectif 2011	Évolution	Effectif 2011	Évolution
Naisseurs stricts	220	-23 %	6940	-16 %	7970	-10 %
Naisseurs repousse	308	+13 %	13 750	+22 %	12 910	+26 %
Naiss.-engr. de VSLM*	169	-6 %	5 722	+8 %	5 419	+2 %
Naiss.-engr. de veaux lourds	51	-4 %	2 318	0 %	2 209	+4 %
Naiss.-engr. de bovins	79	+14 %	3 067	+33 %	2 996	+46 %
Naisseurs et naiss.-engr.	827	-4 %	31 797	+8 %	31 504	+10 %
Repousseurs avec achats	31	-42 %	1 504	-39 %	8 581	-27 %
Engraisseurs de bovins	85	-24 %	1 302	-43 %	3 898	-51 %
Ensemble des éleveurs BV	943	-8 %	34 603	+1 %	43 983	-9 %

*VSLM : Veau sous la mère

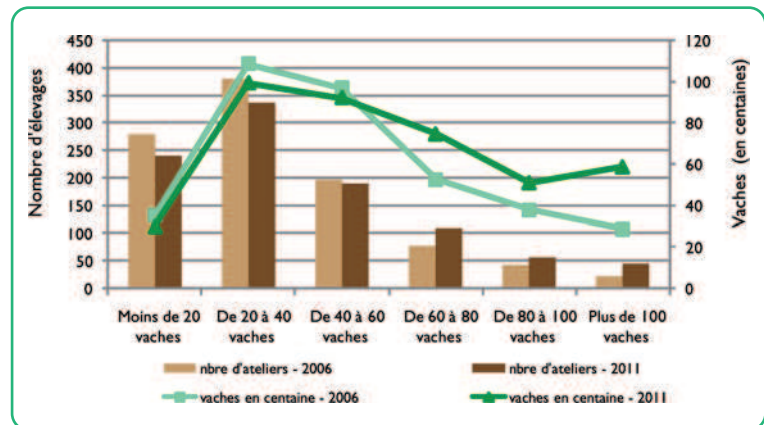
Entre 2006 et 2011, l'effectif des naisseurs et naisseurs-engraisseurs BV a diminué de 35 ateliers (-4 %). Dans le même temps, le nombre de vaches allaitantes détenues par ces exploitations a augmenté de 2 400 têtes. Les ateliers de "naisseurs repousse" et "naisseurs-engraisseurs de VSLM ou de gros bovins" présentent des augmentations du nombre de vaches et de ventes (tableau 2).

L'agrandissement continu des élevages bovins viande entre 2006 et 2010 est stoppé en 2011 autour de 41 vaches en moyenne. Les troupeaux de plus de 40 vaches représentent 41 % des éleveurs bovins viande, possèdent 68 % de l'effectif total et réalisent 63 % des ventes (figure 5). En 2011, les ventes totales des naisseurs et naisseurs-engraisseurs BV sont au plus haut niveau depuis 2006 (figure 6). Le taux de finition est stable autour de 35 %.

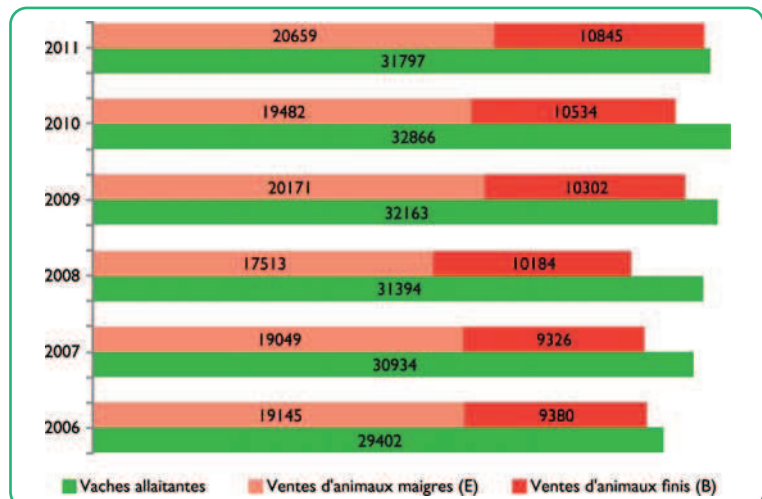
Les ventes destinées à la boucherie sont dominées par la catégorie des "veaux" gras de moins de 6 mois (VSLM) et entre 6 et 12 mois de type Veaux d'Aveyron et du Ségala (13 % des ventes totales). Les catégories de gros bovins de plus de 3 ans représentent 14 % des ventes. Pour les ventes "élevages", les broutards légers de 10 à 15 mois restent dominants. La répartition mensuelle des sorties de broutards (figure 7) présente des sorties massives de broutards de plus de 8 mois de mars à juillet.

Les ventes d'animaux finis de plus de 3 ans présentent un pic annuel de sorties en avril. La hausse des ventes en 2010 et 2011 annonce une décapitalisation des vaches allaitantes.

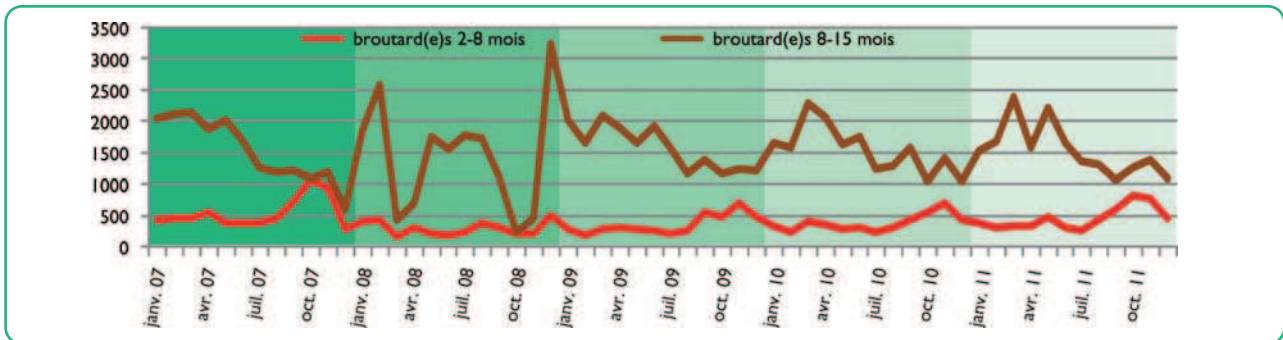
> **Figure 5 : Évolutions de la répartition des vaches selon la taille des naisseurs et naisseurs-engraisseurs BV**



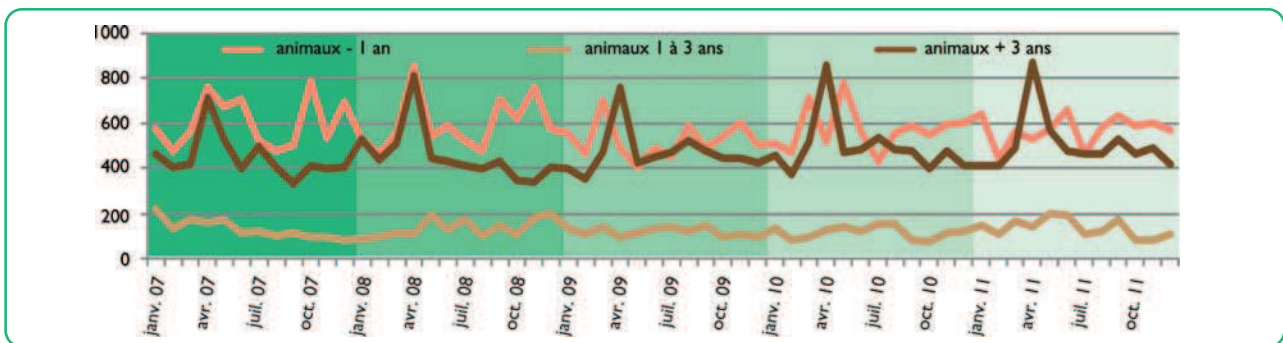
> **Figure 6 : Évolutions des vaches et des ventes des naisseurs et naisseurs-engraisseurs BV**



> Figure 7 : Ventes mensuelles de broutard(e)s de janvier 2007 à décembre 2011



> Figure 8 : Ventes mensuelles d'animaux finis (B) de janvier 2007 à décembre 2011



> Tableau 4 : Ventes BV 2011 et évolutions par rapport à la moyenne 2006-2010

Ventes éleveurs BV en 2011	Animaux vendus en 2011	Répartition des ventes en 2011	Évolution / ventes moyennes 2006-2010
Veaux gras - de 6 mois	4 000	9 %	-6 %
Veaux gras 6 à 12 mois	2 730	6 %	+6 %
Jeunes bovins 12 à 24 mois	1 170	3 %	+15 %
Jeunes bovins 24 à 36 mois	510	1 %	-15 %
Gros bovins 3-9 ans	3 060	7 %	+8 %
Gros bovins > 9 ans	2 620	6 %	+4 %
Ventes boucheries	14 090	32 %	+2 %
Nourrissons < de 2 mois	1 760	4 %	0 %
Broutards 2 à 8 mois	5 350	12 %	+8 %
Repoussés 8 à 10 mois	7 430	17 %	+13 %
Repoussés 10 à 15 mois	10 560	24 %	-11 %
Reproducteurs 15 à 36 mois	2 380	5 %	-14 %
Réformes maigres > 36 mois	2 420	6 %	+6 %
Ventes élevage	29 900	68 %	-1 %
Ventes totales	43 990		

Contacts

- C. Murat (CA 12)
- I. Michaud (CA 82)
- M.D. Siret (CA 09)
- A. Blachon (CA 31)
- P. Martin (CA 65)
- J.C. Baup (CA 32)
- J.J. Evard (CA 46)
- J.B. Mis (CA 81)
- J. Belvèze
(Institut de l'Élevage)

LES RÉSEAUX D'ÉLEVAGE

Les Réseaux d'Élevage sont un dispositif partenarial associant des éleveurs et des ingénieurs des Chambres d'Agriculture et de l'Institut de l'Élevage.

LES PARTENAIRES FINANCIERS

Ce document a été réalisé grâce au soutien financier conjoint de l'Union Européenne (FEADER) et du Ministère de l'Alimentation, de l'Agriculture et de la Pêche (CasDAR). Il a été élaboré par l'équipe en charge du dispositif Réseaux d'élevage en région Midi-Pyrénées, qui existe grâce à l'appui financier de FranceAgriMer.



Mars 2012

Document édité par l'Institut de l'Élevage - 149 rue de Bercy, 75595 Paris cedex 12
www.idele.fr - ISBN : 978 2 36343 228 5 - PUB IE : 00 12 57 010